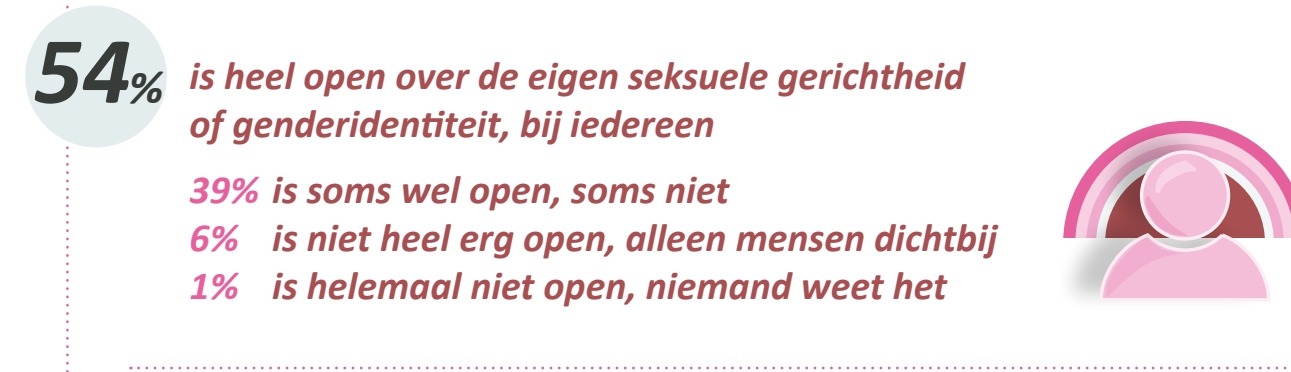
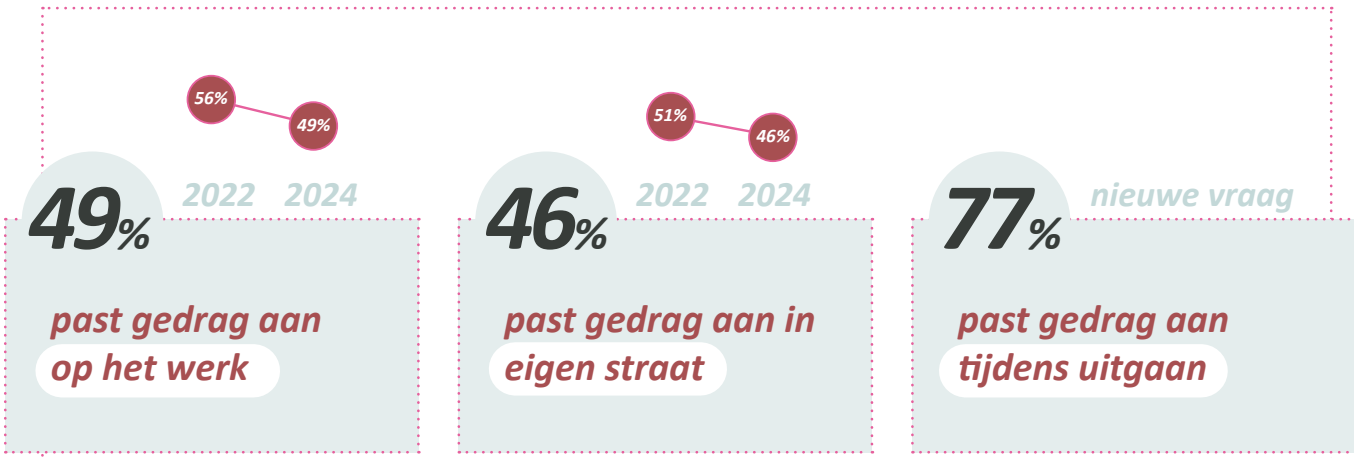
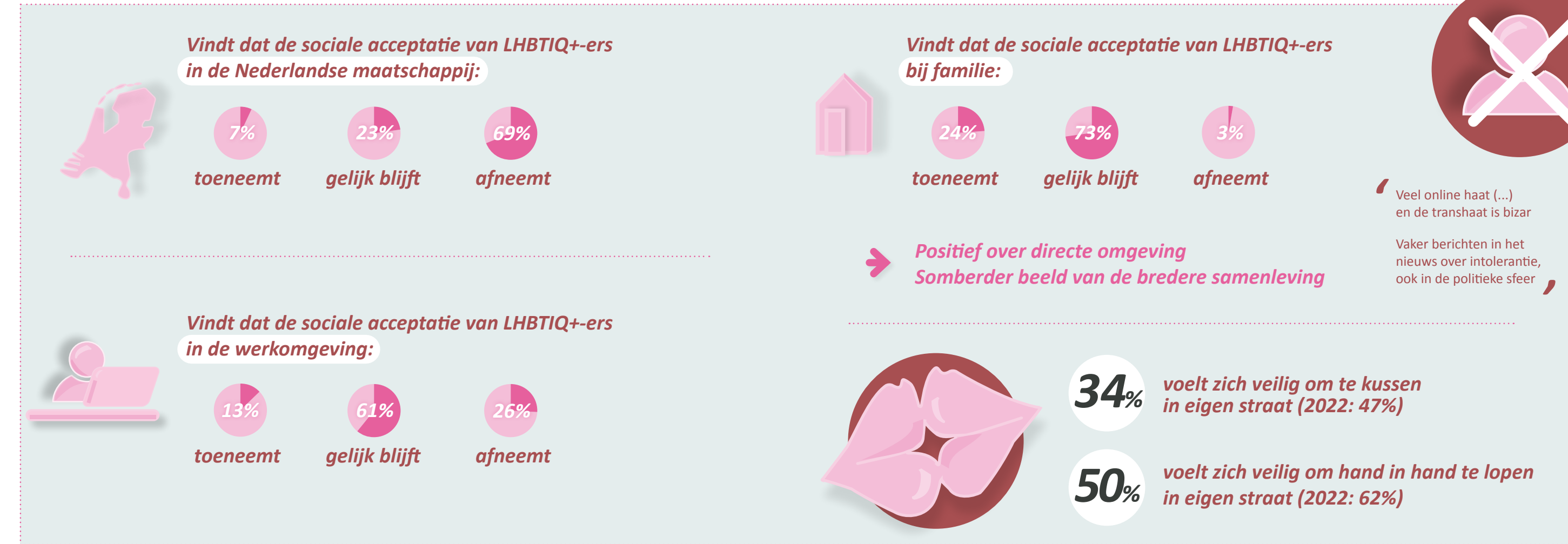


# Gedragsaanpassing



# Sociale acceptatie en veiligheid



## Regenboogbeleid

Haarlem, Haarlemmermeer, Velsen, Bloemendaal, Heemstede en Zandvoort zijn Regenbooggemeenten

Regenboogactiviteiten in verschillende gemeenten:

- Verskillende ontmoetingsbijeenkomsten voor oudere, of juist jongere LHBTIQ+-ers
- Regenbooghuis Lavender in Haarlem
- Elk jaar Pride in Haarlemmermeer, Haarlem en Zandvoort
- Op of rondom Coming Out dag (11 oktober) zijn er diverse feestelijke activiteiten in verschillende gemeenten
- Regenboogpaden en -bankjes zijn volop te vinden in de gemeenten Haarlem, Haarlemmermeer, Zandvoort, Velsen en Heemstede

Regenboogactiviteiten in verschillende gemeenten zijn te vinden op: [www.coc-kennemerland.nl/agenda](http://www.coc-kennemerland.nl/agenda)

## Pink Panel onderzoek

In het Pink Panel onderzoek meten we het veiligheidsgevoel en de discriminatie-ervaringen van lesbiënnes, homoseksuele mannen, biseksuelen, transgenders, intersexe en queer personen in Kennemerland. De + achter LHBTIQ+ staat voor alle andere voorkeuren en identiteiten die we niet met naam en toenaam noemen. In deze feitenkaart staan de resultaten van het twejaarlijkse Pink Panel onderzoek dat via een enquête is uitgezet bij een panel dat elke meting groeit in aantal deelnemers. Daarnaast is de enquête ingevuld door de doelgroep via een oproep op sociale media. De enquête is uitgezet van april 2024 tot medio juni 2024. Er wordt al ruim 15 jaar systematisch gemonitord, daardoor is het Pink Panel een uniek meetinstrument naar de veiligheid, veiligheidsbeleving en sociale acceptatie van LHBTIQ+-ers en hun ervaringen met vijandigheid en discriminatie. Er kan niet gezegd worden of het onderzoek representatief is voor de totale groep LHBTIQ+-ers in Kennemerland.

De Pink Panel feitenkaart is te downloaden op: [discriminatie.nl/kennemerland](http://discriminatie.nl/kennemerland)

Meer informatie over of aanmelden voor het Pink Panel onderzoek bij [m.vanhaaften@discriminatie.nl](mailto:m.vanhaaften@discriminatie.nl)

**oktober 2024**

Discriminatie.nl Kennemerland is een onafhankelijk antidiscriminatiebureau dat werkt aan het bevorderen van een inclusieve samenleving en het tegengaan van ongelijke behandeling. Iedereen kan bij ons terecht voor steun bij alle vormen van ongelijke behandeling. We registreren en behandelen individuele klachten, doen onderzoek, geven voorlichting en trainingen en adviseren organisaties op het gebied van antidiscriminatiebeleid en gelijke behandeling.

Discriminatie.nl Kennemerland  
telefoon 023 - 531 58 42  
[kennemerland@discriminatie.nl](mailto:kennemerland@discriminatie.nl)  
[www.discriminatie.nl/kennemerland](http://www.discriminatie.nl/kennemerland)

Onderzoeker Marjolein van Haaften  
Vormgeving Laura Kalter, [kalterontwerpen.nl](mailto:kalterontwerpen.nl)

# pink panel 2024

ONDERZOEK  
SOCIALE ACCEPTATIE  
EN VEILIGHEID  
LHBTIQ+-ers KENNEMERLAND



# In het kort

**44%**

In het Pink Panel 2024 heeft **44%** van de respondenten te maken met één of meer LHBTIQ+-vijandige gebeurtenissen

Toename (2022: 28%). 163 van de 372 respondenten kregen te maken met beledigende opmerkingen, discriminatoir schelden, lastigvallen, agressie, botsing religie en andere vormen van LHBTIQ+-vijandigheid.

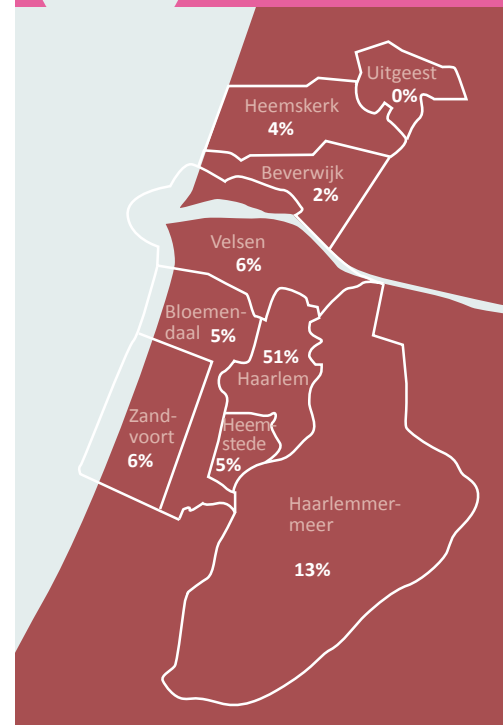
**259** discriminatie-incidenten

Toename t.o.v. 2022. 112 incidenten (2022: 50) in de openbare ruimte, 64 (2022: 40) in eigen straat/wijk, 43 tijdens uitgaan, 38 (2022: 16) op het werk en 2 bij het sporten. Circa de helft maakte meerdere incidenten mee.

**54** discriminatie-incidenten met bedreiging, agressie, geweld

Toename t.o.v. 2022. Vooral veel bedreiging, agressie en geweld tijdens uitgaan en in de openbare ruimte. In iets mindere mate in eigen straat/wijk.

**372** Pink Panel deelnemers in 2024 gem. 46 jaar



Meer seksuele en genderdiversiteit dan in 2022:

136 mannen homoseksueel

20 mannen biseksueel

95 vrouwen lesbisch

36 vrouwen biseksueel

11 transgender mannen

14 transgender vrouwen

14 non binair personen

31 queer personen

15 personen 'anders' (aseksueel, aromantisch, panseksueel en combinaties gender/seksualiteit)

## Aanpassen gedrag

Aanpassen van gedrag stabiliseert.

In de openbare ruimte past 46% gedrag of uitspraken aan. Op het werk is dat 49%. Bij het uitgaan 77%.

## Openheid

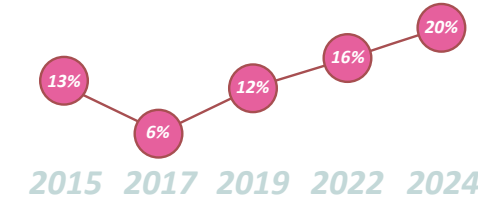
Ruim de helft van de respondenten is heel open over seksuele gerichtheid of genderidentiteit.

54% heel open  
39% soms wel, soms niet open  
6% niet heel erg open  
1% helemaal niet open

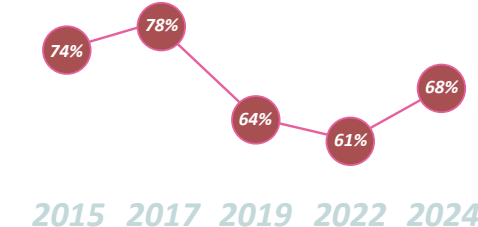
# Eigen straat of wijk

**20%** heeft het afgelopen jaar in eigen straat of wijk intolerantie of discriminatie ervaren vanwege seksuele gerichtheid of genderidentiteit

Voorname beledigende opmerkingen, discriminatoir schelden en lastigvallen. Veroorzakers: vooral bekende jongeren en directe buren.



Toename incidenten



Wisselend beeld veiligheidsgevoel

**68%** voelt zich in eigen straat of wijk veilig om uit te komen voor seksuele gerichtheid of genderidentiteit

Actie na incident: ruim de helft (55%) heeft er niets mee gedaan. Circa een derde spreekt de veroorzakers aan en circa een derde zoekt emotionele steun bij familie/vrienden. 11% neemt contact op met de politie.

nieuwe vraag

# Uitgaan

**18%** heeft het afgelopen jaar tijdens het uitgaan intolerantie of discriminatie ervaren vanwege seksuele gerichtheid of genderidentiteit

Voorname beledigende opmerkingen, schelden, lastigvallen en bedreiging / agressie.

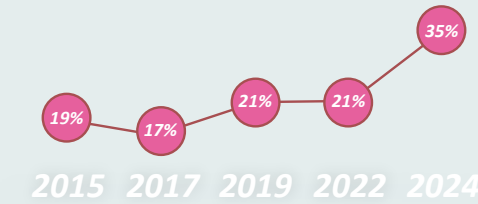
Meestgenoemde gemeenten: Amsterdam (23x), Haarlem (20x), Haarlemmermeer (4x)

Actie na incident: ruim 50% heeft er niets mee gedaan. Een kwart heeft de veroorzakers op hun gedrag of uitingen aangesproken.

# Openbare ruimte

**35%** heeft het afgelopen jaar op straat of in het openbaar vervoer intolerantie of discriminatie ervaren vanwege seksuele gerichtheid of genderidentiteit

Voornamele discriminerende opmerkingen en schelden. Ook benadeling en 'botsingen tussen religie en seksuele gerichtheid'.



Toename incidenten

Actie na incident: ruim 70% heeft er niets mee gedaan. Bijna een kwart heeft de veroorzakers op hun gedrag of uitingen aangesproken. Circa 20% zoekt emotionele ondersteuning bij familie/vrienden. 5% neemt contact op met de politie.

82% op straat  
42% in OV  
35% rondom stations of bushaltes

## Toename agressie

In 25 van de 112 gevallen was er sprake van agressie/bedreiging in de openbare ruimte. In 2022 waren dat 9 van de 50 gevallen.

# Sporten

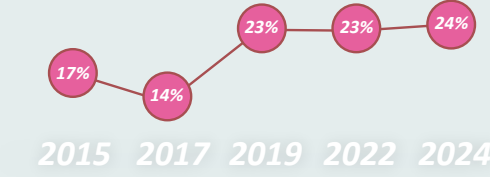
**6%** beoefent een bepaalde sport niet, terwijl diegene dat wel zou willen, omdat men denkt te maken te krijgen met negatief gedrag of gebrek aan acceptatie

**4%** is gestopt met een sport vanwege de negatieve sfeer jegens LHBTIQ+-personen

Teksten als "doe niet zo gay" en "wat een homo" worden wekelijks op de hockeyclub geroepen, ook in mijn eigen team

# Werk

**24%** heeft op het werk het afgelopen jaar weleens onaangename opmerkingen gehad over seksuele gerichtheid of genderidentiteit



Onaangename opmerkingen gelijk gebleven

Collega: 'Ik ga niet mee in die genderideologie, het wordt je zo door je strot geduwd' (queer persoon)

Leerlingen op school roepen: 'gay dit, gay dat, vuile homo'

Klanten die spraken over transgenders, die de wereld aan het verpesten zijn. Zij weten niet dat ik trans ben

Als je kinderen wil, kan ik hem er wel even insteken voor je, dat is gratis (lesbische vrouw)

Klanten en collega's die duidelijk maken dat ze stemmen op politieke partijen die LHBTIQ+-rechten willen verminderen (queer persoon)

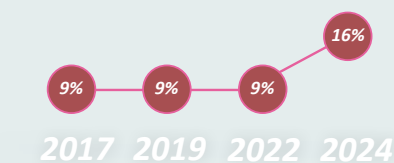
**7%** ervaart dit elke week of vaker

**29%** ervaart dit elke maand

**64%** ervaart dit een enkele keer

**16%** heeft op het werk het afgelopen jaar nog andere vormen van intolerantie of discriminatie ervaren

Voornamele beledigende opmerkingen, roddelen, 'religie versus seksuele geaardheid' en benadeling. De veroorzakers van de intolerantie of discriminatie zijn vooral collega's.



Toename incidenten

Actie na incident: 31% spreekt de veroorzakers direct op of op een later moment aan op uitspraken of gedrag, 26% bespreekt het voorval intern met leidinggevende. Het incident wordt besproken met een collega (28%) of men heeft er niets mee gedaan (36%).