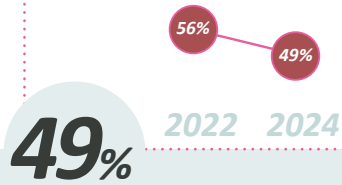
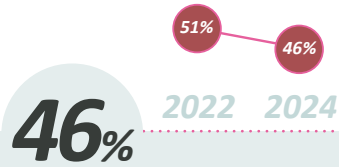


Gedragsaanpassing



past gedrag aan op het werk

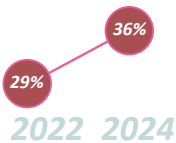
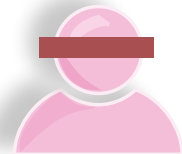


past gedrag aan in eigen straat



past gedrag aan tijdens uitgaan

36% *is voorzichtiger geworden over de eigen seksuele gerichtheid of genderidentiteit*



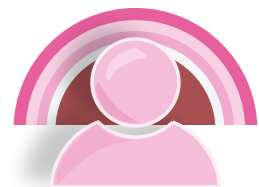
Voorzichtigheid toegenomen

54% *is heel open over de eigen seksuele gerichtheid of genderidentiteit, bij iedereen*

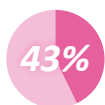
39% is soms wel open, soms niet

6% is niet heel erg open, alleen mensen dichtbij

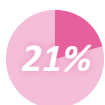
1% is helemaal niet open, niemand weet het



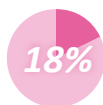
49% *past zich vaak of soms aan op het werk omdat:*



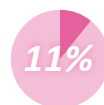
hangt af van situatie



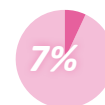
wil geen ongemak veroorzaken



bang voor negatieve reacties



het gaat anderen niets aan



anders

Sociale acceptatie en veilig

Vindt dat de sociale acceptatie van LHBTIQ+-ers
in de Nederlandse maatschappij:



Vindt dat de sociale acceptatie van LHBTIQ+-ers
in de werkomgeving:



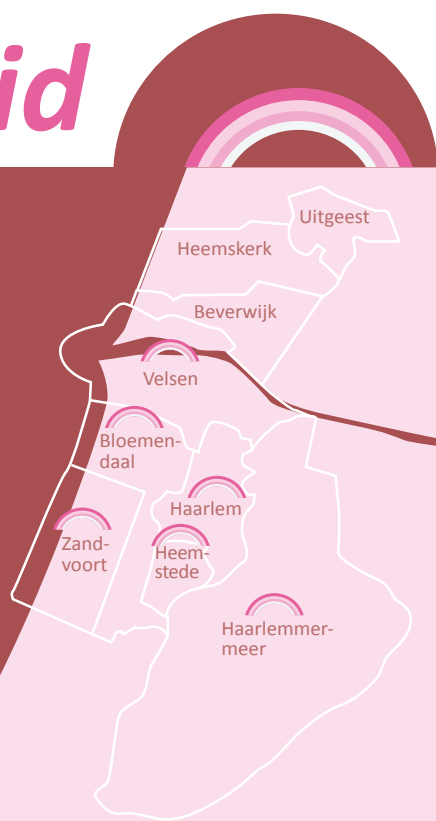
Regenboogbeleid

**Haarlem, Haarlemmermeer, Velsen,
Bloemendaal, Heemstede en Zandvoort
zijn Regenbooggemeenten**

Regenboogactiviteiten in verschillende gemeenten:

- Verschillende ontmoetingsbijeenkomsten voor oudere, of juist jongere LHBTIQ+-ers
- Regenbooghuis Lavender in Haarlem
- Elk jaar Pride in Haarlemmermeer, Haarlem en Zandvoort
- Op of rondom Coming Out dag (11 oktober) zijn er diverse feestelijke activiteiten in verschillende gemeenten
- Regenboogpaden en -bankjes zijn volop te vinden in de gemeenten Haarlem, Haarlemmermeer, Zandvoort, Velsen en Heemstede

Regenboogactiviteiten in verschillende gemeenten zijn
te vinden op: www.coc-kennemerland.nl/agenda



heid



Vindt dat de sociale acceptatie van LHBTIQ+-ers bij familie:

24%

toeneemt

73%

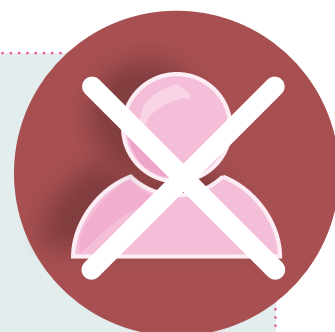
gelijk blijft

3%

afneemt

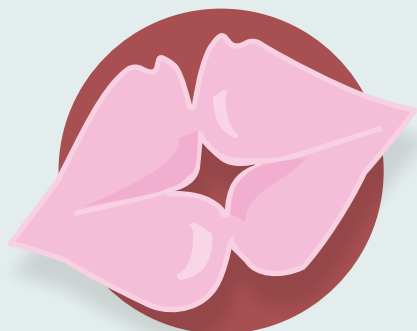


Positief over directe omgeving
Somberder beeld van de bredere samenleving



Veel online haat (...) en de transhaat is bizar

Vaker berichten in het nieuws over intolerantie, ook in de politieke sfeer



34%

voelt zich veilig om te kussen in eigen straat (2022: 47%)

50%

voelt zich veilig om hand in hand te lopen in eigen straat (2022: 62%)

Pink Panel onderzoek

In het Pink Panel onderzoek meten we het veiligheidsgevoel en de discriminatie-ervaringen van lesbiënnes, homoseksuele mannen, biseksuelen, transgenders, intersekse en queer personen in Kennemerland. De + achter LHBTIQ+ staat voor alle andere voorkeuren en identiteiten die we niet met naam en toenaam noemen.

In deze feitenkaart staan de resultaten van het tweejaarlijkse Pink Panel onderzoek dat via een enquête is uitgezet bij een panel dat elke meting groeit in aantal deelnemers. Daarnaast is de enquête ingevuld door de doelgroep via een oproep op sociale media. De enquête is uitgezet van april 2024 tot medio juni 2024.

Er wordt al ruim 15 jaar systematisch gemonitord, daardoor is het Pink Panel een uniek meetinstrument naar de veiligheid, veiligheidsbeleving en sociale acceptatie van LHBTIQ+-ers en hun ervaringen met vijandigheid en discriminatie. Er kan niet gezegd worden of het onderzoek representatief is voor de totale groep LHBTIQ+-ers in Kennemerland.

De Pink Panel feitenkaart is te downloaden op:
discriminatie.nl/kennemerland



Meer informatie over of aanmelden voor het Pink Panel onderzoek bij m.vanhaaften@discriminatie.nl

oktober 2024

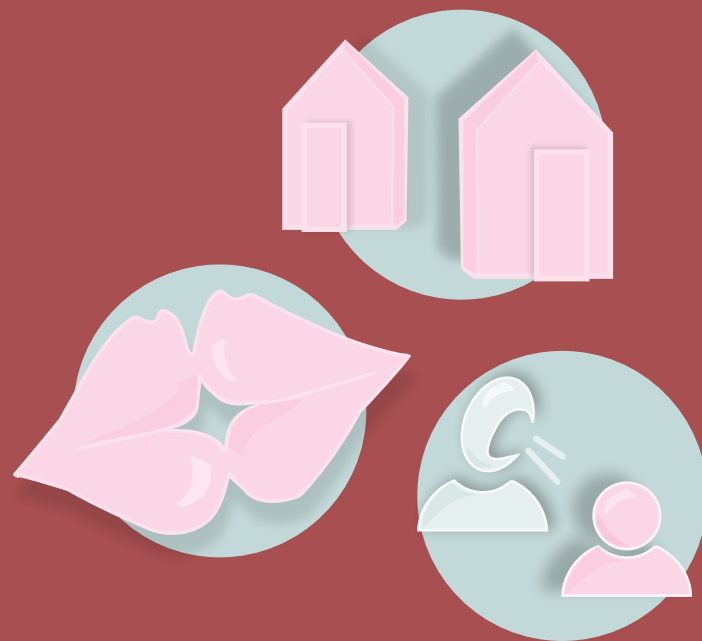
Discriminatie.nl Kennemerland is een onafhankelijk antidiscriminatiebureau dat werkt aan het bevorderen van een inclusieve samenleving en het tegengaan van ongelijke behandeling. Iedereen kan bij ons terecht voor steun bij alle vormen van ongelijke behandeling. We registreren en behandelen individuele klachten, doen onderzoek, geven voorlichting en trainingen en adviseren organisaties op het gebied van antidiscriminatiebeleid en gelijke behandeling.

Discriminatie.nl Kennemerland
telefoon 023 - 531 58 42
kennemerland@discriminatie.nl
www.discriminatie.nl/kennemerland

Onderzoeker Marjolein van Haaften
Vormgeving Laura Kalter, kalterontwerpen.nl

pink panel 2024

*ONDERZOEK
SOCIALE ACCEPTATIE
EN VEILIGHEID
LHBTIQ+ -ers KENNEMERLAND*



In het kort

44%

In het Pink Panel 2024 heeft **44%** van de respondenten te maken met één of meer LHBTIQ+-vijandige gebeurtenissen

Toename (2022: 28%). 163 van de 372 respondenten kregen te maken met beledigende opmerkingen, discriminatoir schelden, lastigvallen, agressie, botsing religie en andere vormen van LHBTIQ+-vijandigheid.

259 discriminatie-incidenten

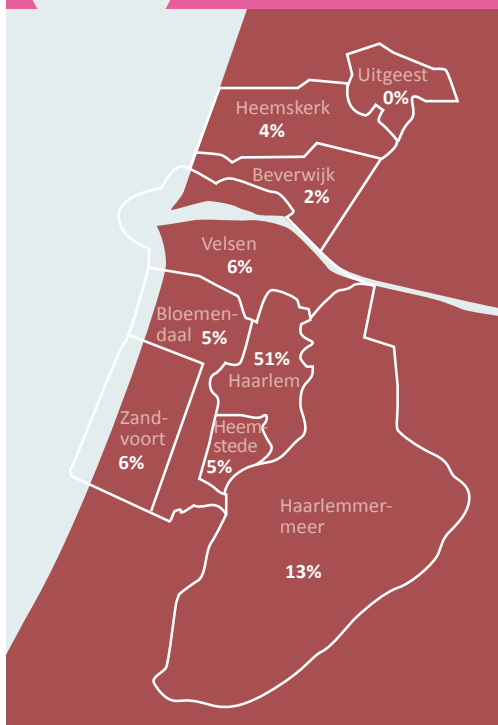
Toename t.o.v. 2022. 112 incidenten (2022: 50) in de openbare ruimte, 64 (2022: 40) in eigen straat/wijk, 43 tijdens uitgaan, 38 (2022: 16) op het werk en 2 bij het sporten. Circa de helft maakte meerdere incidenten mee.

54 discriminatie-incidenten met bedreiging, agressie, geweld

Toename t.o.v. 2022. Vooral veel bedreiging, agressie en geweld tijdens uitgaan en in de openbare ruimte. In iets mindere mate in eigen straat/wijk.

372 Pink Panel deelnemers in 2024

gem. 46 jaar



Meer seksuele en gender-
diversiteit dan in 2022:

136 mannen homoseksueel

20 mannen biseksueel

95 vrouwen lesbisch

36 vrouwen biseksueel

11 transgender mannen

14 transgender vrouwen

14 non binair personen

31 queer personen

15 personen 'anders'
(aseksueel, aromantisch, panseksueel
en combinaties gender/seksualiteit)

Aanpassen gedrag

Aanpassen van gedrag
stabiliseert.

In de **openbare ruimte** past
46% gedrag of uitspraken
aan. Op het werk is dat
49%. Bij het uitgaan **77%**.

Openheid

Ruim de helft van de
respondenten is heel open
over seksuele gerichtheid
of genderidentiteit.

54% heel open
39% soms wel,
soms niet open
6% niet heel erg open
1% helemaal niet open

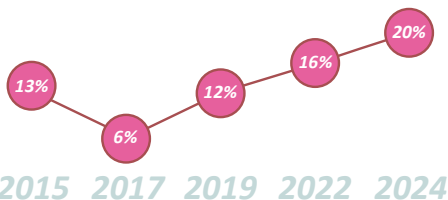
Eigen straat of wijk



20%

heeft het afgelopen jaar in eigen straat of wijk **intolerantie of discriminatie** ervaren vanwege seksuele gerichtheid of genderidentiteit

Voornamelijk beledigende opmerkingen, discriminatoir schelden en lastigvallen.
Veroorzakers: vooral bekende jongeren en directe burenen.



↑ **Toename incidenten**

2015 2017 2019 2022 2024



~ **Wisselend beeld veiligheidsgevoel**

2015 2017 2019 2022 2024

68%

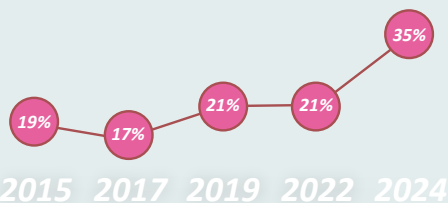
voelt zich in eigen straat of wijk **veilig om uit te komen voor seksuele gerichtheid of genderidentiteit**

Openbare ruimte

35%

heeft het afgelopen jaar op straat of in het openbaar vervoer **intolerantie of discriminatie** ervaren vanwege seksuele gerichtheid of genderidentiteit

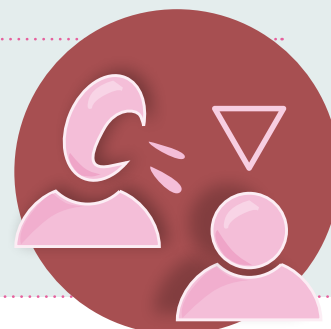
Voornamelijk discriminerende opmerkingen en schelden. Ook benadeling en 'botsingen tussen religie en seksuele gerichtheid'.



↑ **Toename incidenten**

2015 2017 2019 2022 2024

Actie na incident: ruim 70% heeft er niets mee gedaan. Bijna een kwart heeft de veroorzakers op hun gedrag of uitingen aangesproken. Circa 20% zoekt emotionele ondersteuning bij familie/vrienden. 5% neemt contact op met de politie.





Actie na incident: ruim de helft (55%) heeft er niets mee gedaan. Circa een derde spreekt de veroorzakers aan en circa eenderde zoekt emotionele steun bij familie/vrienden. 11% neemt contact op met de politie.

nieuwe vraag

Uitgaan

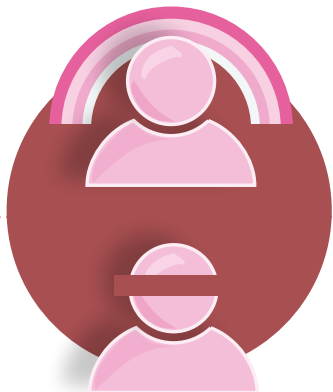
18%

heeft het afgelopen jaar tijdens het uitgaan intolerantie of discriminatie ervaren vanwege seksuele gerichtheid of genderidentiteit

Voornamelijk beledigende opmerkingen, schelden, lastigvallen en bedreiging / agressie.

Meestgenoemde gemeenten: Amsterdam (23x), Haarlem (20x), Haarlemmermeer (4x)

Actie na incident: ruim 50% heeft er niets mee gedaan. Een kwart heeft de veroorzakers op hun gedrag of uitingen aangesproken.



82% op straat
42% in OV
35% rondom stations
of bushaltes



Toename agressie

In 25 van de 112 gevallen was er sprake van agressie/bedreiging in de openbare ruimte. In 2022 waren dat 9 van de 50 gevallen.

Sporten

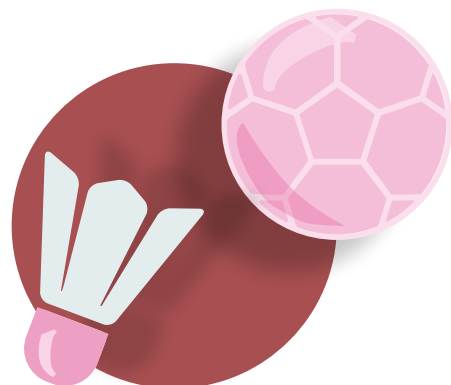
6%

beoefent een bepaalde sport niet, terwijl diegene dat wel zou willen, omdat men denkt te maken te krijgen met negatief gedrag of gebrek aan acceptatie

4%

is gestopt met een sport vanwege de negatieve sfeer jegens LHBTIQ+-personen

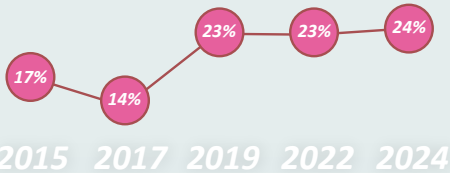
Teksten als "doe niet zo gay" en "wat een homo" worden wekelijks op de hockeyclub geroepen, ook in mijn eigen team



Werk

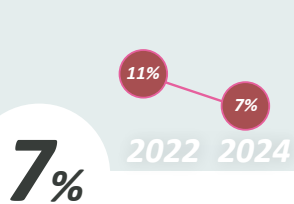


24% heeft op het werk het afgelopen jaar weleens **onaangename opmerkingen** gehad over seksuele gerichtheid of genderidentiteit



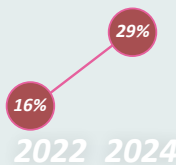
Onaangename opmerkingen gelijk gebleven

- Collega: 'Ik ga niet mee in die genderideologie, het wordt je zo door je strot geduwd' (queer persoon)
- Leerlingen op school roepen: 'gay dit, gay dat, vuile homo'
- Klanten die spraken over transgenders, die de wereld aan het verpesten zijn. Zij weten niet dat ik trans ben
- Als je kinderen wil, kan ik hem er wel even insteken voor je, dat is gratis (lesbische vrouw)
- Klanten en collega's die duidelijk maken dat ze stemmen op politieke partijen die LHBTIQ+-rechten willen verminderen (queer persoon)



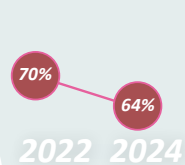
7%

ervaart dit elke week of vaker



29%

ervaart dit elke maand

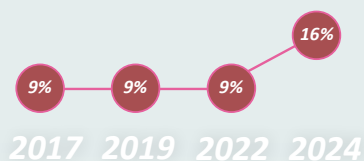


64%

ervaart dit een enkele keer

16% heeft op het werk het afgelopen jaar nog **andere vormen van intolerantie of discriminatie** ervaren

Voornamelijk beledigende opmerkingen, roddelen, 'religie versus seksuele geaardheid' en benadeling. De veroorzakers van de intolerantie of discriminatie zijn vooral collega's.



Toename incidenten

Actie na incident: 31% spreekt de veroorzakers direct of op een later moment aan op uitspraken of gedrag. 26% bespreekt het voorval intern met leidinggevende. Het incident wordt besproken met een collega (28%) of men heeft er niets mee gedaan (36%).